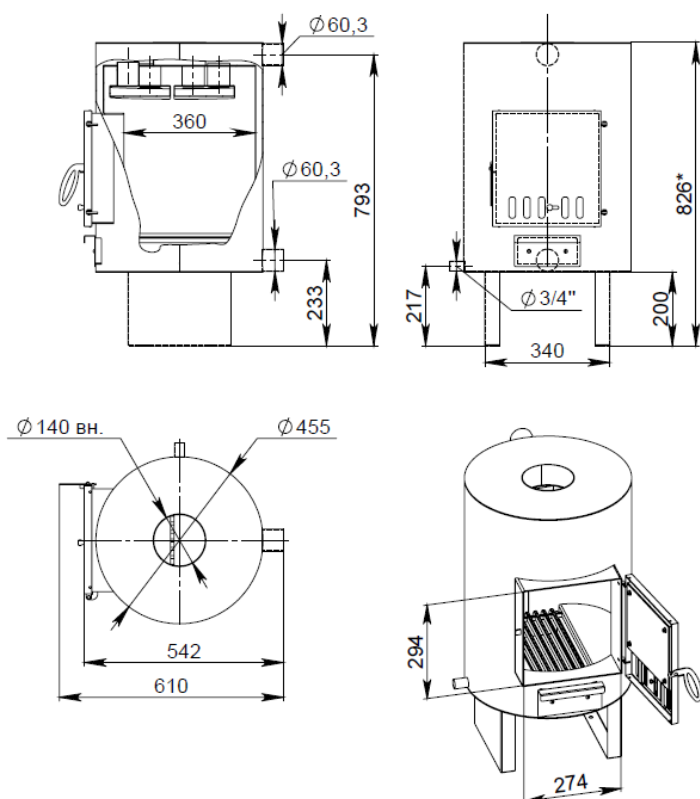


Technický list s pokyny pro instalaci a provoz venkovního ohříváče vody
Model H40B
Jmenovitý výkon 40 kW



Sada obsahuje:

- Venkovní model kamínek H40B vyrobený z potravinářské nerezové oceli značky AISI 304;
- Popelník – 1 ks;
- Podpěry roštu 2 ks;
- Rošt – 1 ks
- Hadice se zesílením vláknem o průměru 60/74 mm (vnitřní / vnější průměr), délka 70 cm;
- Pozinkovaná hadicová svorka – 4 ks, klíč 13 mm;
- Svařovaná příruba z nerezové oceli nebo soustružená s maticí – 2 ks;
- Podložka nerezová 63x93 mm - 2 ks;*
- Těsnění paronitové 63x93 mm - 2 ks;*
- Nerezový šroub 4x20 mm - 16 ks, pro bit Torx TX20; ***
- Kulový ventil ¾ palce s těsněním - 1 ks;
- Nerezová komínová roura o průměru 140 mm a délce 1000 mm - 2 ks;
- Nerezová stříška na komín - 1 ks.

** při dodání se soustruženými přírubami

*** při dodání se svařovanými přírubami

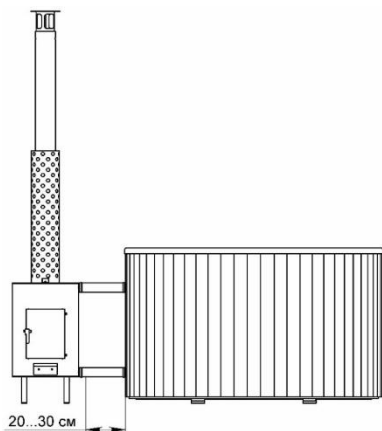
Potřebné nástroje a materiály pro instalaci kamínek v dřevěné koupací vaně.

1. Vrtačka;
2. Šroubovák;
3. Bity modelu Torx TX20;
4. Pila na otvory (korunka) nebo fréza o průměru 60-63 mm;
5. Silikonový sanitární těsnicí materiál odolný proti povětrnostním vlivům;
6. Nůž na řezání hadice;
7. Klíč maticový 13 mm.

Pokyny pro instalaci

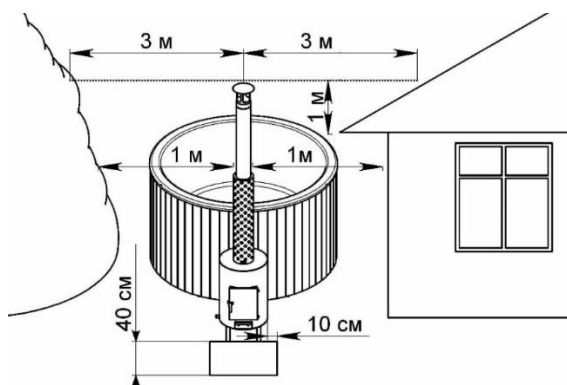
Voda přirozeně cirkuluje gumovými hadicemi spojujícími kamínka a vanu bez nutnosti použití oběhových čerpadel. Doporučená vzdálenost mezi kamínky a vanou je 20 - 30 cm.

„Obrázek č. 1“



Kamínka musejí být instalována na pevném, rovném povrchu. Jako základ je vhodný betonový potěr, desková dlažba, dřevěná podlaha atd. Pokud budou kamínka umístěna na dřevěné podlaze, doporučujeme podložit plech přímo z boku topeniště, aby nedošlo k požáru dřevěných prvků. Ochranný plech před kamínka lze zakoupit u dodavatele kamínek. Obrázek 2 ukazuje doporučení ohledně pravidel požární bezpečnosti při výběru místa umístění kamínek.

„Obrázek č. 2“



1. fáze.

Nezapomeňte zkontrolovat dodanou sadu podle výše uvedeného soupisu. V případě neúplnosti kontaktujte dodavatele.

2. fáze.

Zvolte místo instalace vany a kamínek v souladu s požárně-bezpečnostními opatřeními (obrázek č. 2).

3. fáze.

Umístěte kamínka na zamýšlené místo konečné instalace a určete potřebnou délku hadice pro cirkulaci vody. Zkraťte dodanou hadici na požadovanou délku a nasuňte ji na přípojku kamínek. Označte místa připojení hadice na vaně. Doporučujeme, aby byla horní hadice umístěna o 5–10 mm výše na stěně vany vzhledem k úrovni nátrubku kamínek nebo ve stejné úrovni.

Pomocí nástroje doporučeného ve výše uvedeném popisu vyvrtejte otvory ve stěně vany. Očistěte otvory od prachu a nečistot. Doporučujeme odmastit otvory speciálním prostředkem.

Při instalaci do dřevěné vany:

Na příruby naneste silikonový tmel odolný proti povětrnostním vlivům a vložte je z vnitřní strany vanové stěny. Utáhněte šrouby z dodané sady. Odstraňte přebytečný těsnicí tmel na vnitřní stěně vany kolem příruby. Zbývající mezery mezi přířubovým nátrubkem a stěnou vany vyplňte těsnicí hmotou, čímž dodáme pevnost a vnější vzhled.

Při instalaci skleněné, polypropylenové nebo kovové vany:

Odšroubujte matice z příruby. Na přírubu nasadte paronitové těsnění z dodané sady. Vložte přírubu z vnitřní strany vanové stěny. Navlečte nerezovou podložku z dodané sady. Podložka vytváří při utahování matice potřebný odpor. Utáhněte matici a ujistěte se, že paronitové těsnění je pevně přitlačeno a zajišťuje nepropustnost. Na hadice připojené ke kamínkům nasadte 2 svorky. Spojte kamínka s vanou. Hadice by měly být pevně a úplně nasazeny na potrubí a příruby by měly být umístěny na stěně vany. Poté, co se ujistíte, že jsou kamínka ve vodorovné poloze a že jsou hadice správně nasazeny, utáhněte svorky, ale hadici příliš nepřiskřípněte.

4. fáze.

Připojení komína.

Při montáži a připojení komína používejte rukavice, neboť hrany komínových prvků jsou ostré a můžete se pořezat.

Spojte obě části komína dohromady. Trubky by měly do sebe těsně zapadat, dokud jedna trubka nespočine na konvexní drážce druhé. Pro bezpečné připojení lze komínové trubky upevnit pomocí kovových šroubů nebo nýtů. Komínová trubka se vkládá do kamen ze strany s konvexní drážkou, proto umístěte stříšku na opačný konec. Vložte komín do kamínek. Spodní komínová trubka by měla těsně zapadnout do otvoru a opírat se o konvexní drážku. Růžky z nerezové oceli dodávané s dodávanými převlečnými maticemi upevněte na závity v horní části roury. Do komínového potrubí vyvrtejte otvory přes protilehlé otvory v růžku z nerezové oceli. Podle potřeby namontujte nýt z nerezové oceli nebo šroub z dodané sady.

5. fáze.

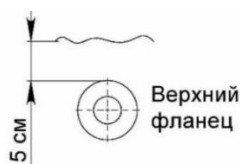
Namontujte dodaný kulový ventil na závitové připojení ve spodní části roury. Zkontrolujte spolehlivost všech připojení, upevnění komína, funkci kulového ventilu.

Provoz kamínek

Kamínka mohou být vytápěna tvrdým dřevem s obsahem vlhkosti nejvýše 18 %. Při použití smolného dřeva se na stěnách kamínek vytvářejí usazeniny, které snižují jejich účinnost. Při použití syrového palivového dřeva se doba ohřevu vody výrazně prodlouží. K zapálení kamen použijte dřevěné třísky, lihové tablety.

DŮLEŽITÉ!!!

Před roztopením kamínek nezapomeňte naplnit vanu vodou o 5 cm výše než je horní příruba. (Obrázek č. 3)
„Obrázek č. 3“



PO NAPLNĚNÍ VANY VODOU POZORNĚ ZKONTROLUJTE KAMÍNKA ZE VNITŘÍ I ZVNĚJŠKU KVŮLI ÚNIKU VODY. POKUD DOCHÁZÍ K ÚNIKU VODY, JE DALŠÍ PROVOZ ZAKÁZÁN A PROTO CO NEJDŘÍVE KONTAKTUJTE DODAVATELE.

V PRVNÍCH 15–30 MINUTÁCH PROVOZU KAMÍNEK, NEŽ DOSÁHNOU PROVOZNÍ TEPLoty, JE HROMADĚNÍ A STĚKÁNÍ KONDENZÁTU V MNOŽSTVÍ DO 1 LITRU. POKUD TVORBA KONDENZÁTU NEPŘESTÁVÁ, KONTAKTUJTE DODAVATELE.

Před naplněním koupací vany vodou uzavřete kulový ventil v kamínkách.

Dbejte na to, aby byla kamínka naplněna vodou a aby na spojích nebo jiných místech nemohla vytékat voda. Kamínka NIKDY neroztápějte bez vody a nikdy nevypouštějte vodu z vany a kamínek, dokud kamínka nezhasnou a úplně nevychladnou.

Roztopení a provoz kamínek

Naplňte kamínka dřevem středního průměru. Popelník slouží jako přívod kyslíku do kamínek. Otevřete zásuvku popelníku na 5 cm a zapalte palivové dříví. Ujistěte se, že dřevo hoří, a zavřete dvířka. Po asi 10 minutách zavřete zásuvku popelníku a ponechte jen mezeru 1–2 cm. Při normálním hoření nechte zásuvku popelníku pootevřenou nejvýše 1,5–2 cm. Ujistěte se, že dřevo dobře hoří pootevřením dvířek. V případě nedostatečného tahu můžete nechat dvířka pootevřená, dokud se dřevo dobře nerozehřeje, a poté je zavřít. Aby účinnost kamínek vyhovovala technickým údajům, je nutné udržovat hoření a pravidelně přihazovat palivové dřevo. Kamínka nepřehřívejte. Teplota vody vystupující z kamínek by neměla překročit 90 stupňů. Doporučená teplota vody ve vaně je až 40–43 stupňů. Během provozu kamínek musí být voda ve vaně pravidelně, nejméně však jednou za 30 minut, důkladně promíchána pomocí vhodných improvizovaných prostředků (lopata, pádlo) nebo je třeba zapnout doplňkové zařízení nainstalované ve vaně, které promíchá vodu. Pokud se voda nebude míchat, horká vrstva se hromadit nahoře a spodní voda zůstane méně zahřátá. Po dokončení hoření odstraňte popel. Popel musí být odstraněn po každém použití. Odstraňujte i popel nahromaděný v zásuvce popelníku, jakož i v okolí zásuvky popelníku a pod oporami roštu. Po dokončení provozu kamínek a odstranění (vypuštění) vody z vany otevřete kulový ventil v kamínkách pro úplné odstranění vody z kamínek. Pokud jsou kamínka nakloněná, je nutné je sklonit k vypouštěcímu ventilu, aby se z nich úplně odstranila voda. Po skončení používání kamínek a po odstranění popela pevně zavřete dvířka a zasuňte zásuvku popelníku. Pokud máte značkový kryt na kamínka, nasadte jej na ně. Kryt chrání kamínka před agresivními atmosférickými vlivy a uchovává jejich pěkný vzhled. Pokud kryt nebyl zakoupen, doporučujeme vám ohledně jeho nákupu kontaktovat dodavatele. V zimě se ujistěte, že nezamrzá voda v kamínkách, hadicích, přírubách a jiných prvcích, protože by to mohlo způsobit jejich nepoužitelnost. Pokud voda v kamínkách zamrzne – nikdy je nezapalujte, abyste odstranili led. V takovém případě se obraťte na dodavatele s žádostí o doporučení nebo přeneste kamínka do teplé místnosti, aby se v nich led úplně rozpustil a poté vodu vypustíte.

Při ohřevu vody ve vaně ponechte na vaně tepelný kryt, abyste zabránili ztrátám tepla. Doba ohřevu vody bez použití tepelného krytu se zvyšuje až dvakrát. Pokud nemáte k dispozici ochranný kryt, kontaktujte dodavatele kamínek.

První použití

Před procedurami v horkovodní lázni nezapomeňte nechat protéct dostatečné množství vody teplovodními kamínky (doporučujeme v kamínkách topit alespoň jednu hodinu) a poté, co kamínka úplně vychladnou, vypustíte z nich vodu. Takto vytvořený průmyslový odpad a kovové hoblínky odtečou z kamínek a již se nedostanou do vany. Sesbírejte zbytky shromážděné ve vaně a můžete kamínka používat dál.

Záruka na kamínka platí po dobu 24 měsíců od data dodání. Záruka předpokládá seznámení se s návodem k použití a je platná pouze při dodržení návodu k obsluze. Na výrobky používané pro komerční účely je poskytována záruka po dobu 6 měsíců od data dodání. Záruka se nevztahuje na běžné opotřebení, to znamená, že se nevztahuje například na mírně deformované prvky kamínek, prohořelé rošty, lak. Záruka se nevztahuje na případy, kdy se vady vyskytly v důsledku nesprávného používání výrobku. Záruka se nevztahuje na případy, kdy došlo ke korozi materiálů v důsledku nesprávného použití chemikálií. Je třeba udržovat pH na správné úrovni, přičemž dávka chemikálií by neměla být velká. Ve vaně (bazénu), pokud jsou zde teplovodní kamínka, nelze používat automatická zařízení pro dávkování chemikálií. Záruka se nevztahuje také na žádné nepřímé náklady.

V případě reklamace v záruční lhůtě neprodleně kontaktujte dodavatele výrobku. Samostatné pokusy o opravu výrobku vedou ke ztrátě záruky.